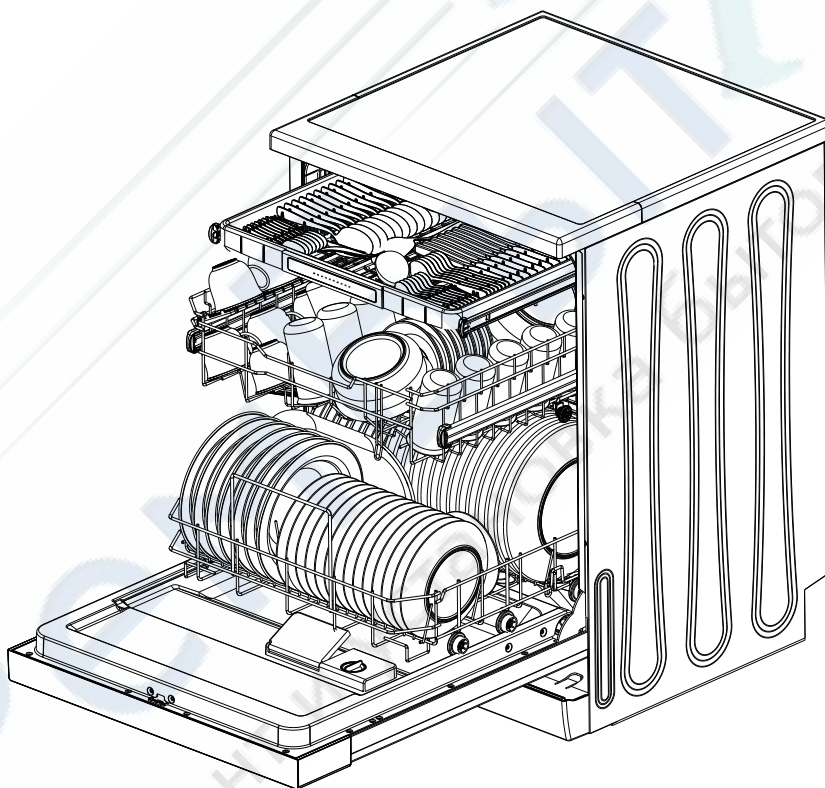


DAEWOO DE
ELECTRONICS

ПОСУДОМОЕЧНАЯ МАШИНА РУКОВОДСТВО ПОЛЬЗОВАТЕЛЯ

DDW-G1411LS



**Внимательно ознакомьтесь с руководством пользователя**

Благодарим Вас за приобретение данной посудомоечной машины! Мы надеемся, что наш продукт будет соответствовать всем Вашим требованиям и прослужит Вам долгое время.

Перед эксплуатацией внимательно ознакомьтесь с руководством пользователя и сохраните его для обращения в дальнейшем. Если Вы передаете устройство другим лицам, то вместе с устройством передайте новому пользователю и настоящее руководство.

В данном руководстве содержится информация по мерам безопасности, эксплуатации, установке и др. Следуя указаниям руководства, Вы обеспечите оптимальную работу устройства.

**Прежде, чем обращаться в сервисную службу**

Перед тем, как обращаться в сервисный центр, проверьте, нет ли решения возникшей проблемы в разделе "Неполадки и способы их устранения".

**ПРИМЕЧАНИЕ:**

В целях усовершенствования устройства технические характеристики и дизайн могут изменяться без предварительного уведомления.

1) Меры безопасности 1-2

2) Утилизация 3

3) Внешний вид и функции посудомоечной машины 4-5

Панель управления 4

Внешний вид посудомоечной машины..... 5

4) Перед первым использованием. 5-10

Система смягчения воды 5

Загрузка соли в систему смягчения воды. 6

Заполнение дозатора ополаскивателя 7-8

Назначение моющего средства 8-10

5) Загрузка корзин посудомоечной машины 11-14

6) Запуск программы..... 15-17

Таблица программ 15

Включение устройства 16

Изменение программы 16

Как загрузить забытую посуду 16-17

7) Чистка и уход 17-19

8) Установка 19-22

Расположение и выравнивание 19-20

Подсоединение к системе водоснабжения и к электрической сети..... 20-22

9) Неполадки и способы их устранения 22-24

Коды ошибок 22

Прежде, чем обращаться в сервис 22-24

Технические характеристики..... 24

1. Меры безопасности

▲ Внимание!

При эксплуатации Вашей посудомоечной машины следуйте универсальным правилам техники безопасности, а также указаниям ниже:

▲ ВНИМАНИЕ! ГАЗООБРАЗНЫЙ ВОДОРОД ВЗРЫВООПАСЕН!

При определенных условиях в системе горячей воды может образовываться газообразный водород. Это происходит в тех случаях, когда система горячей воды не используется в течение двух недель или более. ВОДОРОД ЯВЛЯЕТСЯ ВЗРЫВООПАСНЫМ ГАЗОМ!

Если система горячей воды не использовалась в течение вышеуказанного времени, откройте все краны в линии горячей воды и пропустите воду через эти краны в течение нескольких минут. Это обеспечит выпуск из системы скопившегося там водорода. Так как водород является горючим газом, при выполнении этой операции не курите и не используйте поблизости открытое пламя..

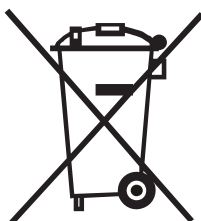
▲ ВНИМАНИЕ! Надлежащая эксплуатация.

- Обращайтесь с посудомоечной машиной аккуратно, не садитесь и не вставайте на дверцу машины и на корзины для тарелок.
- Не прикасайтесь к нагревательному элементу во время работы машины и сразу же после окончания ее работы.
- Запрещается использовать посудомоечную машину, если на нее не установлены все защитные панели. Если Вы открываете дверцу посудомоечной машины во время ее работы, соблюдайте предельную осторожность, так как при этом существует опасность выливания воды из машины.
- Не ставьте на открытую дверцу машины тяжелые предметы, не опирайтесь на дверцу. Это может привести к опрокидыванию машины.
- При выполнении загрузки посуды в машину:
 - 1) Располагайте острые предметы таким образом, чтобы они не могли повредить уплотнительную прокладку дверцы посудомоечной машины;
 - 2) Загружайте острые ножи ручкой вверх, чтобы предотвратить порезы.
Предупреждение: Ножи и другие столовые приборы с острыми концами должны загружаться в корзину острыми концами вниз или в горизонтальном положении.
- Не допускайте контакта пластмассовой посуды с нагревательным элементом.
- После выполнения цикла мытья посуды проверьте, что контейнер для моющего средства пуст.
- Не мойте в посудомоечной машине пластмассовые изделия, если на них нет метки, информирующей о том, что данные изделия разрешается мыть в посудомоечной машине. Если такой метки на изделиях нет, обратитесь к рекомендациям производителя этих изделий.
- Пользуйтесь только такими моющими средствами и ополаскивателями, которые рекомендованы для использования в автоматических посудомоечных машинах. Никогда не используйте в своей посудомоечной машине мыло, стиральный порошок и моющие средства для ручного мытья посуды.
- В стационарной проводке должно быть предусмотрено устройство для отсоединения от источника питания с зазором между контактами не менее 3 мм на всех полюсах.
- Храните моющие средства и ополаскиватели в недоступном для детей месте. Не разрешайте детям приближаться к открытой дверце посудомоечной машины, так как на ее внутренней стороне могут быть остатки моющего средства.
- Не разрешайте детям играть с посудомоечной машиной.

- Детям и людям с ограниченными физическими, сенсорными и умственными способностями, а также при недостатке необходимого опыта и знаний разрешается пользоваться данным устройством только под наблюдением лица, ответственного за их безопасность, и только после инструктажа по использованию этого прибора и технике безопасности.
- Моющие средства для посудомоечных машин являются едкими щелочами и в случае попадания в пищевод могут быть очень опасными.
- Избегайте контакта моющих средств с кожей и глазами. Не разрешайте детям подходить к посудомоечной машине, когда дверца машины открыта.
- Не оставляйте дверцу посудомоечной машины открытой, так как это может привести к опрокидыванию машины.
- В случае повреждения сетевого шнура он должен быть заменен производителем электроприбора, сотрудником авторизованного сервисного центра или не менее квалифицированным специалистом. Невыполнение этого требования может привести к возникновению опасной ситуации.
- Утилизация упаковочных материалов должна производиться в соответствии с правилами утилизации упаковочных материалов.
- Во время установки и эксплуатации машины шнур питания не должен быть погнут, перекручен, сдавлен или другим образом деформирован.
- Подключайте посудомоечную машину к системе водоснабжения только с помощью новых шлангов. Не используйте бывшие в употреблении шланги.
- Не разрешайте детям играть с кнопками, расположенными на панели управления посудомоечной машины.
- Используйте Вашу посудомоечную машину только по ее прямому назначению.
- Посудомоечная машина предназначена для использования только в помещении!
- Перед тем как утилизировать отработавшую свой срок посудомоечную машину снимите с нее дверцу моечного отделения.
- Если посудомоечная машина устанавливается на полу с ковровым покрытием, убедитесь, что нижние вентиляционные отверстия корпуса машины не блокируются.

**ОЗНАКОМЬТЕСЬ С ИНСТРУКЦИЯМИ ПО БЕЗОПАСНОСТИ, СЛЕДУЙТЕ ИМ.
СОХРАНИТЕ ДЛЯ ОБРАЩЕНИЯ В ДАЛЬНЕЙШЕМ.**

2. Утилизация



Утилизация электрического и электронного оборудования.

Данный символ на изделии, его комплектующих или упаковке означает, что данное изделие подлежит обязательной утилизации. Пожалуйста, сдайте отработавшее изделие в пункт приема электрического и электронного оборудования для переработки. Соблюдая правила утилизации этого оборудования, Вы внесете свой вклад в сохранение окружающей среды и здоровья человечества. Вторичная переработка материалов сохраняет природные ресурсы. Поэтому, пожалуйста, не выбрасывайте отработавшее оборудование вместе с бытовыми отходами. Более подробную информацию о вторичной переработке оборудования Вы можете получить в сервисе по переработке отходов или в торговой точке, где Вы приобрели данное изделие.

ВНИМАНИЕ!

Упаковочные материалы могут представлять опасность для детей!

Пожалуйста, сдайте упаковочные материалы и отработавшее изделие в пункт приема утильсырья. Перед этим отрежьте кабель питания от прибора и снимите с корпуса дверцу или удалите блокировочный замок дверцы.

Картонная тара изготавливается из вторичного сырья. Ее необходимо утилизировать в центре сбора макулатуры.

Утилизируйте упаковочные материалы правильным образом. Все упаковочные материалы могут быть переработаны для вторичного использования.

Пластмассовые детали имеют отметки в соответствии со стандартами международных сокращений: например, PS- пенопласт, набивочный материал.

Данный электроприбор соответствует требованиям европейской директивы 2002/96/EC по отходам электрического и электронного оборудования (WEEE). Основная задача директивы WEEE – предотвращение образования отходов электрического и электронного оборудования и обеспечение повторного использования, переработки и других форм восстановления таких отходов с целью уменьшения объема утилизируемых отходов.

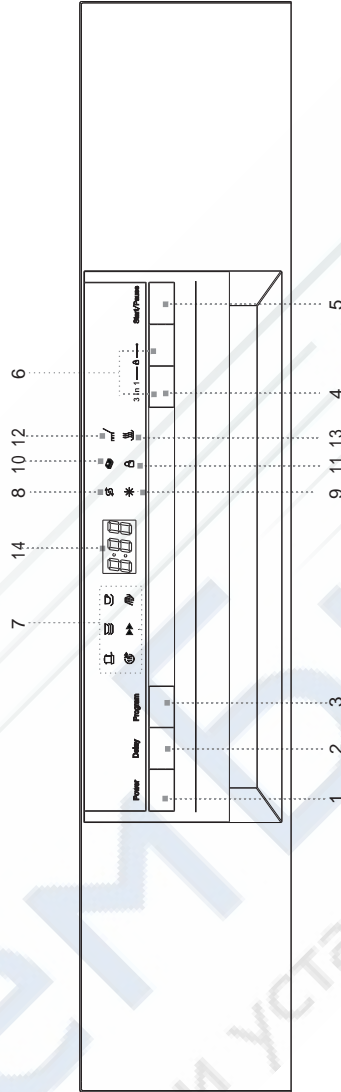
ВАЖНО!

Чтобы обеспечить оптимальную работу Вашей посудомоечной машины, внимательно ознакомьтесь с руководством пользователя перед эксплуатацией машины.

3. Внешний вид и функции посудомоечной машины

Панель управления

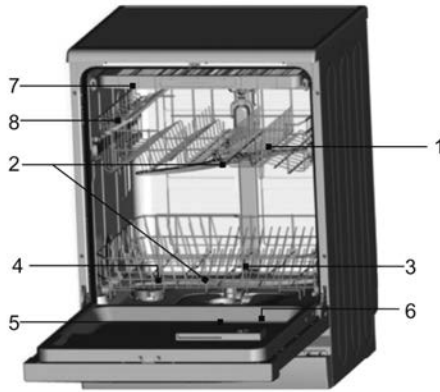
Внешний вид устройства может отличаться от изображения на упаковке и в данном руководстве.



1. Кнопка ВКЛ./ВЫКЛ.: используется для включения/ выключения посудомоечной машины.
2. Отложенный старт: данная функция позволяет отсрочить начало выполнения программы до 24 часов.
3. Программа: с помощью этой кнопки выберите нужную программу. Загорится индикатор соответствующей программы.
4. 3-в-1: используйте данную кнопку, чтобы подключить/ отключить функцию "3-в-1".
5. Старт/ Пауза: нажмите эту кнопку, чтобы запустить/ приостановить выполнение выбранной программы.
6. Родительский замок: нажмите и удерживайте две кнопки в течение 3 секунд, чтобы заблокировать панель управления.
7. Индикатор программы: при выборе программы загорается соответствующий индикатор.
8. Индикатор соли: индикатор загорается, когда требуется добавить смягчитель воды.
9. Индикатор ополаскивателя: индикатор загорается, когда требуется добавить ополаскиватель.
10. Индикатор функции "3-в-1": загорается при выборе функции "3-в-1".
11. Индикатор функции "Родительский замок": чтобы активировать функцию "Родительский замок", нажмите и удерживайте соответствующие кнопки в течение 3 секунд. Индикатор функции "Родительский замок" мигает 6 раз, а затем загорается.
12. Индикатор выполнения программы: горит во время выполнения программы.
13. Индикатор сушки: горит во время работы режима Сушка.
14. Цифровой дисплей: на дисплее отображается оставшееся время работы, коды ошибок и время отложенного старта.

Внешний вид посудомоечной машины

Внешний вид устройства может отличаться от изображений на упаковке и в данном руководстве.



Вид спереди

1. Верхняя корзина
2. Рычаги разбрызгивателей
3. Нижняя корзина
4. Система смягчения воды
5. Дозатор жидкого моющего средства
6. Дозатор ополаскивателя
7. Лоток для ножей
8. Держатель стаканов/чашек

4. Перед первым использованием

Перед первым использованием:

- А) Подготовьте систему смягчения воды
- Б) Налейте 500 мл воды в контейнер для соли, затем добавьте туда соль
- В) Заполните диспенсер ополаскивателя

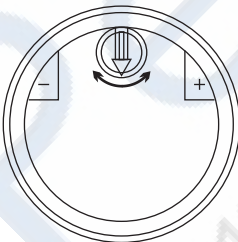
А. Система смягчения воды

Регулятор расхода соли устанавливается вручную.

Система смягчения воды предназначена для нейтрализации минералов и солей, содержащихся в воде. Чем выше содержание минералов и солей в воде, тем выше жесткость воды. Установите регулятор в соответствии со степенью жесткости воды в Вашем регионе. Узнать степень жесткости воды в Вашем регионе Вы можете в соответствующих компетентных органах водоснабжения.

Регулирование расхода соли **

Конструкция данной посудомоечной машины позволяет пользователю устанавливать количество расходуемой соли в зависимости от степени жесткости воды. Эта регулировка обеспечивает оптимальный расход соли. Произведите настройку расхода соли:



1. Открутите крышку контейнера с солью.
2. На контейнере находится кольцо со стрелкой (см. рисунок слева). Если необходимо, поверните кольцо в направлении против часовой стрелки (от знака "-" к знаку "+"), чтобы отрегулировать расход соли в зависимости от жесткости воды. Регулировка системы смягчения воды должна быть выполнена в соответствии с представленной ниже таблицей.

** Опция

Б. Загрузка соли в систему смягчения воды

Всегда используйте только ту соль, которая предназначена для посудомоечных машин.

ПРИМЕЧАНИЕ: Если в Вашей модели посудомоечной машины нет системы смягчения воды, пропустите этот раздел.

СИСТЕМА СМЯГЧЕНИЯ ВОДЫ

Жесткость воды в разных местах является разной. Если в посудомоечной машине используется жесткая вода, то на посуде будут образовываться пятна.

Ваша посудомоечная машина оснащена системой смягчения воды, в которой используется специальная соль для нейтрализации содержащихся в воде минеральных примесей.

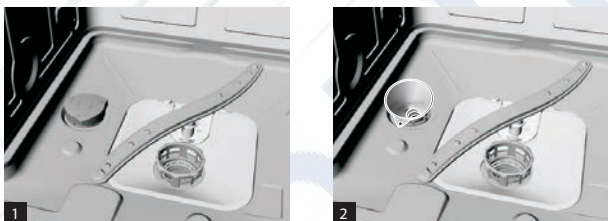
Контейнер для соли расположен под нижней корзиной.

Внимание!

Всегда используйте в посудомоечной машине соль, предназначенную специально для посудомоечных машин! Остальные виды соли, включая столовую соль, могут повредить систему смягчения воды. Производитель не несет ответственности за повреждения посудомоечной машины, вызванные использованием неподходящей соли.

Добавляйте соль только перед запуском полного цикла программы. Это предотвратит коррозию внутренних стенок машины вследствие воздействия рассыпавшихся кристаллов или брызг раствора соли.

По завершении первого цикла мытья посуды индикатор на панели управления гаснет.



- А. Выньте нижнюю корзину, открутите и снимите крышку контейнера. **1**
- Б. Если Вы заполняете контейнер в первый раз, сначала залейте контейнер водой на 2/3 (около 500 мл). **2**
- В. Вставьте воронку (входит в комплект поставки) в отверстие контейнера, всыпьте около 2 кг соли. При этом из контейнера может вылиться небольшое количество воды.
- Г. Тщательно закрутите крышку.
- Д. Обычно индикатор соли гаснет по истечении 2-6 дней после загрузки соли.

ПРИМЕЧАНИЕ:

1. Когда загорается световой индикатор, предупреждающий об отсутствии соли в контейнере, необходимо заполнить контейнер солью. После заполнения контейнера солью световой индикатор, предупреждающий об отсутствии соли в контейнере, может продолжать гореть до тех пор, пока соль полностью не растворится в воде.
2. Если Вы просыпали соль внутри машины, то можно выполнить программу предварительного ополаскивания, чтобы удалить просыпавшуюся соль.

В. Заполнение дозатора ополаскивателя

Ополаскиватель подается в посудомоечную машину на конечной стадии ополаскивания посуды для того, чтобы на посуде не образовывались пятна и разводы. Ополаскиватель также способствует ускорению сушки посуды, так как обеспечивает стекание с нее воды без образования капель.

Внимание!

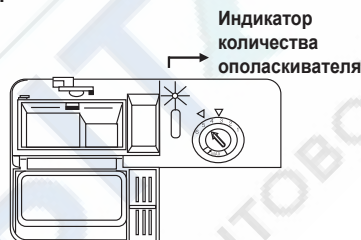
Используйте только хорошо зарекомендовавшие себя на рынке ополаскиватели. Во избежание поломки машины не заполняйте дозатор ополаскивателя другими средствами (например, средством для чистки посудомоечных машин, жидким моющим средством).

Когда следует заполнить дозатор ополаскивателя

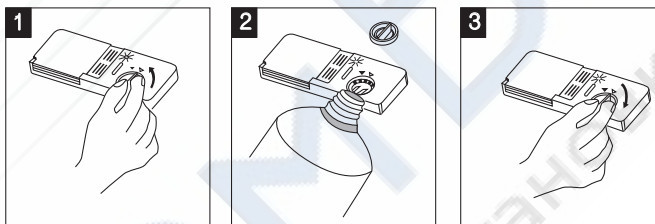
Если на панели управления Вашей посудомоечной машины нет светового индикатора, предупреждающего о том, что нужно залить ополаскиватель, то Вы можете проверить наличие ополаскивателя в дозаторе с помощью оптического индикатора, как описано ниже. Когда дозатор полон, индикатор имеет темный цвет. По мере уменьшения количества ополаскивателя в дозаторе размер темного поля уменьшается. Уровень ополаскивателя в дозаторе никогда не должен опускаться ниже $\frac{1}{4}$ объема дозатора.

По мере уменьшения количества ополаскивателя в дозаторе размер черной точки на оптическом индикаторе уменьшается, как показано ниже.

- Полон
- 3/4
- 1/2
- 1/4 - следует добавить ополаскиватель во избежание появления пятен на посуде
- Пуст



Дозатор ополаскивателя



- 1** Чтобы открыть дозатор ополаскивателя, отверните его крышку влево и снимите ее.
- 2** Залейте ополаскиватель в дозатор. Соблюдайте осторожность, чтобы ополаскиватель не переливался через край дозатора.
- 3** Установите крышку на место, закрутите ее по часовой стрелке.

Ополаскиватель подается в посудомоечную машину на конечной стадии ополаскивания посуды для того, чтобы на посуде не образовывались пятна и разводы. Ополаскиватель также способствует ускорению сушки посуды, так как обеспечивает стекание с нее воды без образования капель. В Вашей посудомоечной машине предусмотрено использование жидких ополаскивателей. Дозатор ополаскивателя расположен на внутренней стороне дверцы посудомоечной машины, рядом с дозатором моющего средства. Для того, чтобы залить ополаскиватель в дозатор, откройте крышку дозатора и добавляйте в него ополаскиватель до тех пор, пока индикатор уровня не станет черным. Вместимость дозатора составляет приблизительно 140 мл. Не переполняйте дозатор, так как это может привести к образованию слишком большого количества пены.

Удалите пролитый ополаскиватель с помощью влажной тряпочки. Перед тем, как закрыть дверцу посудомоечной машины, не забудьте установить на дозатор ополаскивателя крышку.

Внимание!

Удаляйте пролитый ополаскиватель с помощью хорошо впитывающей тряпочки. Это позволит предотвратить излишнее пенообразование во время следующего цикла мойки.

Регулировка дозатора ополаскивателя

Регулятор дозатора ополаскивателя имеет четыре или шесть положений. Всегда начинайте с позиции "4". Если на посуде образуются пятна, и посуда плохо высушивается, увеличьте расход ополаскивателя. Для этого нужно снять крышку дозатора и установить ручку регулятора на позицию "5". Если после этого посуда по-прежнему плохо высушивается, или на ней образуются пятна, установите ручку регулятора на следующую позицию. Продолжайте это до тех пор, пока на тарелках не будут образовываться пятна. Заводская установка регулятора- "5".



Ручка регулятора

ПРИМЕЧАНИЕ: Увеличьте расход ополаскивателя, если после мытья на посуде образуются пятна или следы извести. Уменьшите расход ополаскивателя, если на вымытой посуде остаются вязкие белесые разводы, а на столовых приборах- голубоватая пленка.

Г. Назначение моющего средства

Моющие средства благодаря своему химическому составу используются для того, чтобы очищать с посуды грязь, размельчать грязь и удалять её из посудомоечной машины.

Концентрированные моющие средства

По химическому составу выделяют 2 основных типа моющих средств:

- традиционные щелочные моющие средства с каустическими веществами;
- слабощелочные моющие средства с природными энзимами.

Использование стандартной программы мойки в сочетании с концентрированными моющими средствами снижает объем загрязняющих отходов и оптимально очищает Вашу посуду. Такие программы мойки созданы специально с учётом растворяющей способности энзимов, содержащихся в концентрированных моющих средствах. Поэтому использование концентрированных моющих средств в стандартной программе мойки по результатам сопоставимо с эффектом от использования интенсивных программ.

Моющие средства в форме таблеток

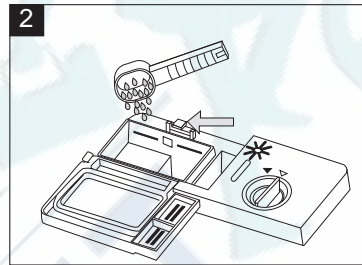
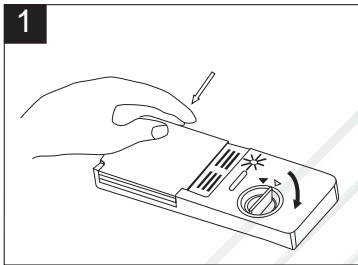
Моющие средства в виде таблеток различных производителей растворяются с разной скоростью. Поэтому некоторые моющие средства в форме таблеток не могут полностью раствориться или дойти до уровня максимальной моющей эффективности во время коротких программ

мойки. Таким образом, при использовании моющих средств в форме таблеток следует устанавливать длительные программы мойки, чтобы гарантировать полное удаление остатков моющего средства с поверхности посуды.

Дозатор моющего средства

Дозатор следует заправлять перед каждым запуском цикла мойки, следуя инструкциям, приведенным в таблице программ мойки. Ваша посудомоечная машина расходует меньше моющего средства и средства для ополаскивания, чем традиционные посудомоечные машины. Как правило, при среднем уровне загрязнения требуется всего одна столовая ложка моющего средства. Для мытья сильно загрязненной посуды может потребоваться больше моющего средства. Всегда заправляйте моющее средство непосредственно перед запуском посудомоечной машины, в противном случае оно может отсыреть и не раствориться как следует.

Количество моющего средства



ПРИМЕЧАНИЕ:

- 1** Если крышка закрыта: нажмите кнопку фиксатора. Крышка откроется.
- 2** Всегда заправляйте моющее средство непосредственно перед запуском цикла мойки. Используйте только специальные моющие средства для посудомоечных машин, хорошо зарекомендовавшие себя на рынке.

Пользуйтесь только моющими средствами, специально предназначенными для посудомоечных машин. Моющее средство должно быть свежим и сухим. Засыпайте порошкообразное моющее средство в дозатор непосредственно перед мытьем посуды.

⚠ ВНИМАНИЕ!

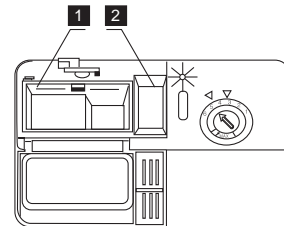
Моющее средство для посудомоечной машины является едким веществом! Храните его в недоступном для детей месте!

Загрузка моющего средства в дозатор

Заправьте моющее средство в дозатор.

Маркировка указывает уровень дозировки. См. рис. справа:

- 1** Отсек для загрузки моющего средства для основного цикла мойки, значение «МИН» соответствует объему моющего средства около 20 гр.
- 2** Отсек для загрузки моющего средства для цикла предварительной мойки, около 5 гр.



Соблюдайте рекомендации производителя по дозировке и условиям хранения, указанные на упаковке моющего средства.

Закройте крышку и нажмите на нее, чтобы она встала на место.

Если загрязнение посуды сильное, загрузите дополнительный объем моющего средства в отсек моющего средства для предварительной мойки.

ПРИМЕЧАНИЕ:

Информацию об объёме моющего средства для программ мойки Вы найдёте на странице 14. Имейте в виду, что возможны отклонения в зависимости от уровня загрязнения и характеристик жёсткости воды. Соблюдайте инструкции производителя, указанные на упаковке моющего средства.

Моющие средства

Существует 3 вида моющих средств:

1. С фосфатом и хлором
2. С фосфатом, но без хлора
3. Без фосфата и без хлора

Как правило, новые порошковые моющие средства не содержат фосфатов. Таким образом, способность фосфатов смягчать воду не используется. В этом случае мы рекомендуем загружать соль в систему смягчения воды, даже когда жёсткость воды составляет всего 6 odH. При использовании моющего средства без фосфатов в условиях мытья посуды жёсткой водой на посуде и стекле могут появляться белые пятна. В этом случае следует использовать больше моющего средства для получения лучших результатов. Не содержащие хлора моющие средства имеют лишь небольшое отбеливающее действие. Сильные загрязнения и цветные пятна не будут удаляться с посуды полностью. В этом случае следует выбирать программу с более высокой температурой.

Моющие средства “3-в-1” в виде таблеток**Общие рекомендации**

1. Перед использованием этих продуктов следует, в первую очередь, убедиться, что они соответствуют уровню жёсткости воды в Вашем водопроводе (информация от производителя моющего средства указана на упаковке).
2. Эти продукты следует использовать строго в соответствии с указаниями производителя моющего средства.
3. Если при использовании этих продуктов у Вас возникают какие-либо вопросы, свяжитесь с клиентской службой производителя данного моющего средства.

Эти продукты являются моющими средствами с совмещёнными и дополнительными функциями моющего средства/ ополаскивателя и соли. Перед использованием этих продуктов следует, в первую очередь, убедиться, что они соответствуют уровню жёсткости воды в Вашем водопроводе (информация от производителя моющего средства указана на упаковке).

Особые указания

При использовании комбинированных средств добавлять ополаскиватель и соль не нужно. Следует установить регулятор расхода соли в минимальную позицию.

Выберите функцию 3-в-1:

1. Нажмите кнопку Вкл./Выкл. Выберите функцию “3-в-1”.
2. Нажмите кнопку Старт/ Пауза.

Для отмены функции 3-в-1:

Следуйте указаниям данного руководства, как отменить программу в процессе ее выполнения. Если Вы планируете переключиться в стандартный режим работы с использованием обычного моющего средства, следует сначала загрузить соль и ополаскиватель. Затем переключить регулятор расхода соли в максимальное положение и провести три стандартных цикла мытья без загрузки посуды. После этого следует установить регулятор расхода соли в соответствии с уровнем жесткости воды в Вашем регионе (см. более подробную информацию в данном руководстве).

Примечание: функция 3-в-1 может использоваться только в программах Интенсивная, Стандартная и ЭКО.

5. Загрузка корзин посудомоечной машины

Для оптимальной работы посудомоечной машины следуйте инструкциям по загрузке. Конструкция и характеристики корзин могут отличаться в зависимости от модели.

Перед и после загрузки корзин

Счистите крупные остатки пищи. Размягчьте остатки пригоревшей к сковородам пищи. Споласкивать посуду под проточной водой необязательно.

Загрузите посуду в посудомоечную машину следующим образом:

1. Такие предметы как чашки, стаканы, кастрюли/сковороды и т.д. загружаются дном вверх.
2. Выпуклая или вогнутая посуда должна стоять под наклоном, чтобы с неё могла стекать вода.
3. Вся посуда должна стоять устойчиво, чтобы она не могла опрокинуться.
4. Вся посуда должна стоять таким образом, чтобы не препятствовать вращению разбрызгивателей во время мойки.

Очень мелкие предметы запрещено мыть в посудомоечной машине, так как они могут легко проваливаться сквозь прутья корзин.

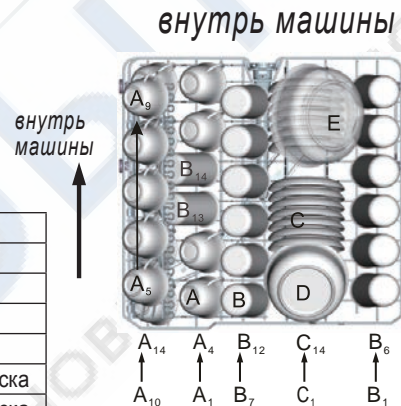
Извлечение посуды

Во избежание попадания капель воды с посуды из верхней корзины на посуду, расположенную в нижней корзине, рекомендуется сначала выгружать посуду из нижней корзины, а затем – из верхней.

Загрузка верхней корзины

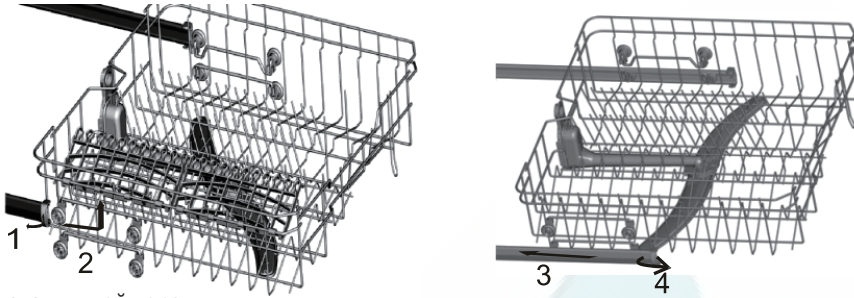
Верхняя корзина предназначена для более хрупкой и легкой посуды, как например: стаканов, кофейных и чайных чашек и блюдец, а также тарелок, маленьких мисок и неглубоких сковород (если они не очень грязные). Расположите посуду и кухонную утварь таким образом, чтобы она сохраняла устойчивость под струей воды.

Верхняя корзина	
Маркировка на рисунке	Предмет посуды
A	Чашка
B	Стакан
C	Блюдец
D	Сервировочная тарелка/ миска
E	Сервировочная тарелка/ миска



Регулировка верхней корзины

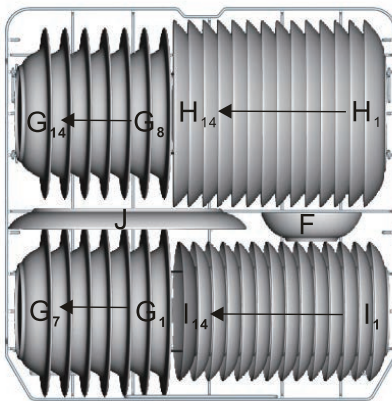
Высоту верхней корзины можно регулировать, чтобы создать дополнительное пространство для загрузки крупной посуды в верхнюю/ нижнюю корзину. Высота верхней корзины регулируется посредством установки колес на различные уровни. Длинные предметы, сервировочные столовые приборы, приборы для салата и ножи следует размещать на полке таким образом, чтобы они не препятствовали вращению разбрызгивателей. Полку можно сложить или вынуть, если в ней нет необходимости.



Загрузка нижней корзины

Мы рекомендуем загружать в нижнюю корзину крупные предметы, которые сложнее отмыть: кастрюли, сковороды, крышки, сервировочные блюда и миски, как изображено на рисунке ниже. Желательно расположить сервировочные блюда и крышки по бокам корзины во избежание блокировки вращения верхнего разбрызгивателя. Кастрюли, сервировочные миски и т.д. следует всегда загружать вверх дном. Глубокие кастрюли должны стоять под наклоном, чтобы в них не задерживалась вода. Конструкция нижней корзины может предусматривать дополнительные возможности для загрузки больших по объему кастрюль и сковород.

Нижняя корзина



Нижняя корзина	
Маркировка на рисунке	Предмет посуды
F	Сервировочная тарелка/ миска
G	Суповая тарелка
H	Мелкая обеденная тарелка
I	Десертная тарелка
J	Овальное блюдо

Верхние/Нижние корзины (отсеки) со складными полками

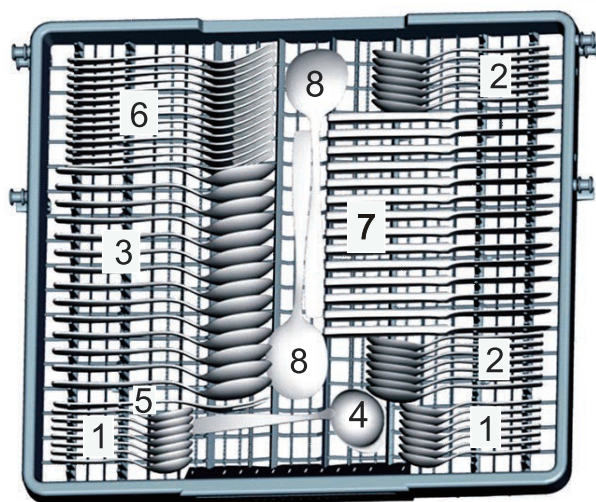
Складные полки, состоящие из трех/двух частей в верхней/нижней корзине вашей машинки предназначены для того, чтобы вы легко смогли разместить большие предметы такие, как кастрюли, сковородки и т.д. При желании, каждая часть может быть сложена отдельно, или все они могут быть сложены, а большая может быть использована. Вы можете использовать складные полки, поднимая их вверх, или путем складывания.



Корзина и полка для столовых приборов

Столовые приборы следует загружать в корзину для столовых приборов ручками вниз. Если корзина имеет боковые отделения, ложки следует загружать отдельно в соответствующие ячейки, особо длинные приборы следует загружать горизонтально в переднюю часть верхней корзины.

Лоток для столовых приборов



Корзина	
Маркировка на рисунке	Наименование прибора
1	Чайная ложка
2	Десертная ложка
3	Столовая ложка
4	Половник
5	Сервировочная вилка
6	Вилка
7	Нож
8	Сервировочная ложка



Следующая посуда не подходит для мытья в посудомоечной машине:

Столовые приборы с ручками из дерева, костяного фарфора или перламутра.
Пластиковая нежаропрочная посуда.
Старые нетермостойкие столовые приборы или посуда с приклеенными деталями/ склеенные приборы или посуда. Столовые приборы или посуда ручной работы. Оловянная и медная посуда.
Хрусталь.
Стальная посуда, не стойкая к появлению ржавчины. Деревянные приборы или посуда.
Столовые приборы из синтетического волокна.

▲ ВНИМАНИЕ!

Следите за тем, чтобы приборы не выступали за пределы корзины.

Для некоторой посуды возможность мытья в посудомоечной машине органичена следующими особенностями:

Некоторые виды стекла могут потускнеть из-за частого мытья в машине.
Серебряные и алюминиевые изделия имеют тенденцию выцветать во время мытья.
Глазурованные изделия могут потускнеть из-за частого мытья в машине.

ПРИМЕЧАНИЕ: Не загружайте в посудомоечную машину посуду, которая имеет следы сигаретного пепла, свечного воска, лака или краски.

При покупке новой посуды убедитесь, что её можно мыть в посудомоечной машине.

ПРИМЕЧАНИЕ: Не перегружайте посудомоечную машину. Не загружайте посуду, не пригодную для мытья в посудомоечной машине. Это важно для обеспечения качественного мытья и рационального потребления электроэнергии.

Загрузка столовых приборов и посуды

Перед загрузкой столовых приборов и посуды следует:
Очистить приборы или посуду от крупных остатков пищи.
Размягчить остатки пригоревшей/ застывшей пищи.

При загрузке столовых приборов и посуды учитывайте следующее:

Посуда и столовые приборы не должны препятствовать вращению разбрызгивателей.
Загружайте глубокие предметы, такие как чашки, стаканы, сковороды и т.п. дном вверх, чтобы в них не скапливалась вода.

Посуда и столовые приборы не должны лежать один в другом или закрывать друг друга.

- Во избежание повреждения стаканы не должны соприкасаться друг с другом.
- Загружайте крупные предметы, которые сложнее отмывать, в нижнюю корзину.
- Верхняя корзина предназначена для размещения более хрупкой и лёгкой посуды, такой как стаканы, кофейные и чайные чашки.

▲ Внимание!

Вертикальное размещение ножей лезвием вверх может вызвать травму, а также повреждение посудомоечной машины!

Длинные и/или острые столовые приборы, такие как ножи для резки, следует укладывать горизонтально в верхней корзине.

Повреждение стеклянной и другой деликатной посуды

Возможные причины:

- Вид стекла или технология производства. Химический состав моющего средства.
- Температура воды и продолжительность программы мойки.

Рекомендации:

Мойте в машине только те приборы/ посуду, которые имеют отметку о том, что данную посуду/ приборы разрешается мыть в посудомоечной машине.

Пользуйтесь мягким моющим средством, предназначенным для данного вида посуды. При необходимости запросите дополнительную информацию у производителя моющего средства.

Установите программу мойки при низкой температуре.

Чтобы предотвратить повреждения, как можно скорее вынимайте посуду и столовые приборы из посудомоечной машины по окончании программы мойки.

По завершении работы машины

По завершении выполнения программы послышатся 6 звуковых сигналов, машина прекратит работу.

Нажмите кнопку Вкл./Выкл., перекройте подачу воды, откройте дверцу посудомоечной машины.

Подождите несколько минут прежде, чем выгружать посуду. Дайте посуде немного остыть: посуда в горячем состоянии более хрупкая и высыхает медленнее.

6. Запуск программы

Таблица программ

Программа	Описание	Циклы программы	Моющее средство (Предварительная мойка/ Основная мойка) (гр.)	Время выполнения (мин.)	Энергопотребление (кВт/ч)	Расход воды (л)
 Интенсивная	Для сильно загрязненной посуды, например, кастрюль, сковород, форм для выпечки и посуды с засохшими остатками пищи.	Предварительная мойка Основная мойка(60 °С) Ополаскивание1 Ополаскивание2 Ополаскивание горячей водой Сушка	5/30 (или 3-в-1)	171	1.50	18
 Стандартная (в соответствии с *EN50242)	Для посуды среднего уровня загрязнения, например, кастрюль, тарелок, стаканов и слабо загрязненных сковород. Стандартный цикл ежедневной мойки.	Предварительная мойка Основная мойка(54 °С) Ополаскивание горячей водой Сушка	5/30 (или 3-в-1)	180	1.06	12
 ЭКО	Экономичная и быстрая мойка для деликатной посуды, чувствительной к высоким температурам (наиболее эффективна сразу после использования посуды).	Предварительная мойка Основная мойка(45 °С) Ополаскивание горячей водой Сушка	5/20 (или 3-в-1)	147	0.95	14
 60мин.	Ежедневная программа мойки для тарелок и сковород слабой и средней степени загрязнения.	Ополаскивание горячей водой1 Ополаскивание горячей водой2 Ополаскивание горячей водой (60 °С) Сушка	5/20	60	1.00	11.5
 Быстрая мойка	Короткий цикл мойки для посуды слабой степени загрязнения, которой не требуется сушка.	Основная мойка (40 °С) Ополаскивание горячей водой	15	36	0.55	7
 Предв. ополаскивание	Для предварительного ополаскивания посуды, которую Вы планируете мыть позже.	Предварительная мойка	/	11	0.01	4

*Тестирование по стандарту EN 50242.

Условия тестирования:

- Загрузка: 14 комплектов
- Положение верхней корзины: низкое
- Положение регулятора подачи ополаскивателя: 5 (или 4 для регуляторов с 4 положениями)

Включение устройства

Запуск программы мойки

Загрузите посуду.

1. Задвиньте корзины. Рекомендуется сначала загружать посуду в нижнюю корзину, а затем – в верхнюю (см. раздел «Загрузка корзин посудомоечной машины»). Добавьте моющее средство (см. раздел о загрузке соли, моющего средства и ополаскивателя).
 2. Вставьте вилку шнура питания в розетку. Параметры электропитания 220 В переменного тока/ 50 Гц, технические параметры розетки: 12А, 250 В переменного тока, 50 Гц.
- Убедитесь, что кран подачи воды полностью открыт. Закройте дверцу. Нажмите кнопку «Вкл./Выкл.». С помощью кнопки Программа выберите и установите нужную программу мойки. (См. раздел «Таблица программ»). Убедитесь, что дверца плотно закрыта.

ПРИМЕЧАНИЕ: При правильном закрытии дверцы слышится щелчок. По завершении мойки нажмите кнопку «Вкл./ Выкл.», чтобы отключить замок дверцы.

Изменение программы

Выполняемую программу можно изменить только на начальном этапе. В ином случае моющее средство уже могло быть загружено, и устройство уже могло слить воду после основного цикла мойки. В этом случае следует заново заправить дозатор моющего средства (см. раздел о загрузке моющего средства). Чтобы отменить текущую программу, нажмите кнопку Вкл./ Выкл. Затем снова включите машину, установите нужную программу (см. раздел «Запуск программы»).

ПРИМЕЧАНИЕ: Если Вы откроете дверцу в процессе мойки, машина автоматически остановится, послышится предупреждающий сигнал, на дисплее отобразится «E1». Машина возобновит работу через 10 секунд после закрытия дверцы.

Индикаторы программ отображают состояние посудомоечной машины:

- а) Горит один из индикаторов → Идет выполнение соответствующего режима
- б) Один из программных индикаторов мигает → Пауза

ПРИМЕЧАНИЕ: Если мигают все индикаторы, значит машина неисправна. Отключите машину от сети питания и водоснабжения и обратитесь в сервисную службу.

Как загрузить забытую посуду

Вы можете загрузить забытую посуду в любое время, пока не откроется дозатор моющего средства.

1. Приоткройте дверцу, чтобы остановить мойку.
2. После того, как разбрызгиватели остановятся, Вы можете полностью открыть дверцу.
3. Загрузите забытую посуду.
4. Закройте дверцу, посудомоечная машина возобновит мойку через 10 секунд.

▲ ВНИМАНИЕ!

Открывать дверцу во время мойки опасно, так как Вы можете обжечься горячей водой.

Выключение посудомоечной машины

По завершении выполнения программы на дисплее появляется «---», слышится 6 звуковых сигналов.

1. Выключите посудомоечную машину, нажав кнопку «Вкл./Выкл.»
2. Перекройте кран подачи воды.

Аккуратно открывайте дверцу, чтобы не обжечься паром.

- На горячей посуде легко образуются трещины. Поэтому прежде, чем вынимать посуду из машины, оставьте её на 15 минут, чтобы она остыла.
- Откройте дверцу посудомоечной машины, оставьте её приоткрытой и подождите несколько минут, прежде чем вынимать посуду. Так посуда быстрее остынет и лучше высохнет.

Разгрузка посудомоечной машины

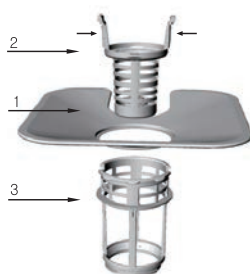
После выполнения программы посудомоечная машина остается влажной внутри.

Разгрузите сначала нижнюю корзину, а затем – верхнюю. Это поможет избежать попадания капель с посуды из верхней корзины на посуду из нижней корзины.

7. Чистка и уход

Структура системы фильтрации

Система фильтрации предотвращает попадание в насос крупных остатков пищи и иных предметов. Фильтр необходимо периодически очищать.



Система фильтрации состоит из фильтра грубой очистки, плоского (основного фильтра) и микрофильтра (фильтра мелкой очистки).

1 Основной фильтр

Частицы пищи и грязи, улавливаемые этим фильтром, измельчаются особой струей из нижнего разбрызгивателя и смываются в слив.

2 Фильтр грубой очистки

Фильтр грубой очистки улавливает более крупные предметы, такие как фрагменты костей или стекла. Для удаления предметов, которые уловил фильтр, слегка сожмите его за выступы, расположенные на верху фильтра, выньте его и очистите.

3 Фильтр мелкой очистки

Этот фильтр улавливает загрязнения и остатки пищи в сливе и предотвращает их повторное оседание на посуде по время цикла мойки.

- Каждый раз перед использованием машины проверьте фильтры на предмет засоров.
- Открыв фильтр грубой очистки, Вы можете вынуть систему фильтрации. Удалите все остатки пищи и промойте фильтры под проточной водой.



Шаг 1: Поверните фильтр грубой очистки против часовой стрелки, затем выньте его.

Шаг 2: Выньте основной фильтр.

ПРИМЕЧАНИЕ: Следуя алгоритму с шага 1 по шаг 2, Вы извлекаете систему фильтрации. Следуя алгоритму в

обратном порядке, с шага 2 по шаг 1, Вы устанавливаете систему фильтрации на место.

Очищение системы фильтрации

Для обеспечения оптимальной работы машины и достижения наилучших результатов мойки необходимо регулярно проводить очистку системы фильтрации. Фильтр эффективно улавливает из воды частицы пищи, позволяя повторное использование воды в процессе мойки. Поэтому необходимо удалять крупные частицы пищи, попавшие в фильтр, после каждого цикла мойки, промывая полукруглый фильтр и чашу под проточной водой. Чтобы вынуть систему, потяните за ручку чаши вверх. Систему фильтрации следует полностью очищать раз в неделю. Используйте щётку для очистки фильтра грубой очистки и фильтра мелкой очистки. Затем заново соберите фильтр, как показано на рисунке сверху, и установите собранную систему фильтрации в посудомоечную машину на место и нажмите вниз. Никогда не используйте посудомоечную машину без фильтров. Некорректная установка фильтра может снизить качество работы машины и повредить посуду и столовые приборы.

⚠ ВНИМАНИЕ!

Никогда не используйте посудомоечную машину без фильтров. Во время очищения фильтров не деформируйте их, т.к. повреждение фильтров снижает качество работы посудомоечной машины.

Очищение разбрызгивателей

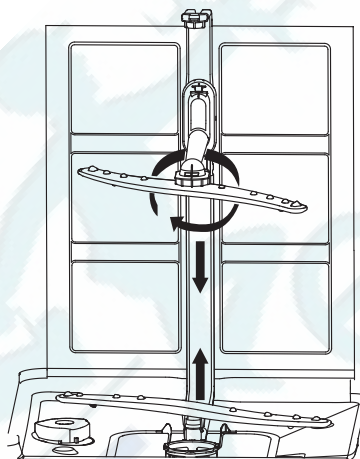
Необходимо регулярно проводить очистку разбрызгивателей, чтобы осадок от жёсткой воды не забивал отверстия и крепления разбрызгивателей. Чтобы снять разбрызгиватель, открутите гайку по часовой стрелке, а затем снимите разбрызгиватель. Промойте разбрызгиватели в тёплой мыльной воде, для прочистки отверстий используйте мягкую щётку. Тщательно промойте разбрызгиватели в воде и установите на место.

Уход за посудомоечной машиной

Очистите панель управления влажной тряпочкой. Вытрите насухо.

Для очистки внешней панели используйте качественный полировочный воск для бытовой техники.

Никогда не используйте острые предметы, губки с абразивным покрытием и грубые чистящие средства на любой поверхности посудомоечной машины.



Защита от замерзания

Если в зимнее время Вам придется хранить посудомоечную машину в неотапливаемом помещении, обратитесь к сервисному инженеру для выполнения следующих действий:

1. Отключить электропитание посудомоечной машины.
2. Отключить подачу воды и отсоединить трубу подачи воды от водозаборного клапана.
3. Слейте воду из трубы и клапана (используйте поддон для сбора пролившейся воды).
4. Снова подключите трубу подачи воды к клапану.
5. Извлеките фильтр и при помощи губки соберите воду из слива.

Очищение дверцы

Для очищения дверцы по периметру используйте только мягкую тряпочку, смоченную в тёплой воде. Не распыляйте воду, не используйте чистящие аэрозоли для предотвращения попадания жидкостей на замок дверцы и на электрические элементы.

Не используйте абразивные чистящие вещества и жесткие губки, так как они могут оставлять царапины на поверхности дверцы. Некоторые бумажные полотенца также могут поцарапать поверхность или оставить пятна.

⚠ ВНИМАНИЕ!

Не распыляйте воду, не используйте чистящие аэрозоли для предотвращения попадания жидкостей на замок дверцы и на электрические элементы.

Абразивные чистящие вещества и некоторые бумажные полотенца могут поцарапать поверхность или оставить на ней пятна.

Уход за посудомоечной машиной

■ После каждого использования

После каждого использования перекрывайте подачу воды к устройству и оставляйте дверцу чуть приоткрытой, чтобы внутри машины не скапливалась влага и неприятные запахи.

■ Выньте штепсельную вилку из розетки

Во избежание несчастного случая перед чисткой и техническим обслуживанием всегда вынимайте штепсельную вилку устройства из розетки.

■ Не используйте растворители или абразивные чистящие вещества

Не используйте растворители или абразивные чистящие вещества для очистки внешнего корпуса машины или деталей из резины.

Используйте тряпочку, смоченную в тёплом мыльном растворе. Для удаления пятен и налёта с внутренних поверхностей используйте тряпочку, смоченную в воде с небольшим количеством белого уксуса, или специальные средства для посудомоечных машин.

■ Если Вы не используете машину в течение длительного периода времени

Если Вы собираетесь в отпуск, мы рекомендуем запустить режим мойки без посуды, а затем вынуть вилку из розетки, перекрывать кран подачи воды и оставить дверцу устройства чуть приоткрытой. Это продлит срок службы уплотнителей и предотвратит появление неприятного запаха внутри машины.

■ Переустановка устройства

Если требуется установить устройство в другом месте, постарайтесь при перемещении машины сохранять ее в вертикальном положении. В крайнем случае можно положить машину на заднюю панель.

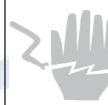
■ Уплотнители

Одна из причин появления неприятного запаха в посудомоечной машине – застрявшая в уплотнителях пища. Регулярная чистка уплотнителей влажной губкой предотвратит образование неприятного запаха.

▲ Внимание:

Подключение труб и электрических элементов должно выполняться квалифицированными специалистами.

▲ Осторожно!



Опасность поражения электрическим током!
Перед установкой посудомоечной машины отключите её от источника электропитания.
В противном случае есть угроза жизни и здоровью!

8. Установка

▲ Сохраните данное руководство для обращения в дальнейшем. Если Вы передаете устройство другим лицам, то вместе с устройством передайте новому пользователю и настоящее руководство.

▲ В данном руководстве содержится информация по мерам безопасности, эксплуатации, установке и др. Следуя указаниям руководства, Вы обеспечите оптимальную работу устройства.

▲ Если требуется установить устройство в другом месте, постарайтесь при перемещении машины сохранять ее в вертикальном положении. В крайнем случае можно положить машину на заднюю панель.

Расположение и выравнивание

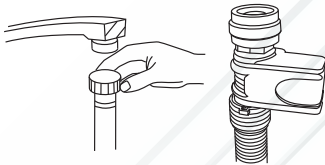
1. Выньте посудомоечную машину из упаковки. Проверьте, не получила ли она повреждения при транспортировке. Если Вы заметили повреждения, не устанавливайте машину, свяжитесь с продавцом.

- Установите посудомоечную машину в нишу кухонного гарнитура так, чтобы сбоку и сзади она прилегала к стене или к кухонным элементам. Изделие также может быть встроено под сплошной столешницей кухонного гарнитура.
- Размещайте посудомоечную машину на ровной устойчивой поверхности. Если необходимо, отрегулируйте передние ножки машины, чтобы обеспечить ей устойчивое положение (угол наклона не должен превышать 2 градуса). Если машина установлена ровно, то во время ее работы не должны возникать вибрации и шумы.

Подсоединение к системе водоснабжения и к электрической сети

- ▲ Подсоединение посудомоечной машины к системе водоснабжения и к электрической сети должно осуществляться квалифицированными специалистами.
- ▲ Проследите за тем, чтобы машина не стояла на водопроводном шланге или электрическом кабеле.
- ▲ Для подключения посудомоечной машины к водопроводу следует использовать только новые трубы и шланги.

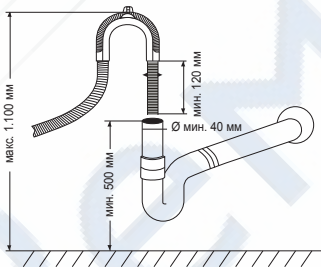
Подсоединение водозаборного шланга*



Допуск давления воды:

Самое низкое допустимое давление воды: 0,2 бар. Если давление воды ниже 1 бар, обратитесь к техническому специалисту. Самое высокое допустимое давление воды: 0,98 МПа. Если давление воды выше 19,6 бар, следует установить понижающий клапан. Убедитесь, что шланг не сдавлен и не перекручен. Не используйте бывшие в употреблении шланги. Используйте навинчивающийся соединитель для подключения шланга к крану с наружной резьбой 3/4 дюйма. Убедитесь, что соединение не протекает. Новые трубы и шланги следует промыть, чтобы убедиться, что в них нет никаких загрязнений.

Подсоединение сливного шланга



Подсоедините дренажный шланг машины к трубе слива. Проследите за тем, чтобы шланг не перегибался и не был сдавлен.

Если длина шланга недостаточна, обратитесь в авторизованный сервисный центр за удлинительным шлангом. Удлинительный шланг должен быть сделан из того же материала, что и основной шланг. Помните, что общая длина шланга (общего и удлинительного) не должна превышать 4 м.

Если длина шланга превышает 4 м, качество мытья посуды будет неудовлетворительным. Убедитесь, что шланг прочно закреплен на месте во избежание его отсоединения в процессе работы машины.

Электрические подсоединения

Перед подключением машины к розетке проверьте следующее:

- розетка должна быть заземлена и должна соответствовать всем текущим параметрам электробезопасности;

- убедитесь, что напряжение и частота электрического тока соответствуют значениям, указанным на паспортной табличке устройства;
- если электрическая розетка, в которую должно подключаться устройство, не подходит к вилке, обратитесь к квалифицированному специалисту для замены розетки. Во избежание перегрева и возгорания не используйте адаптеры и аналогичные устройства.
- ▲ Посудомоечная машина должна быть установлена в пределах досягаемости розетки.
- ▲ Кабель питания не должен быть погнут, перекручен, сдавлен или деформирован иным образом.
- ▲ Если шнур питания поврежден, его должен заменить производитель или сотрудник авторизованного сервисного центра во избежание возможных угроз жизни, здоровью и имуществу пользователя.
- ▲ Производитель не несет ответственности за последствия нарушения или несоблюдения этих указаний.

Перед первым запуском посудомоечной машины

Непосредственно перед первым запуском посудомоечной машины заполните контейнер системы смягчения воды солью (около 2 кг) (см. информацию о загрузке соли). При этом из контейнера может вылиться небольшое количество воды. Индикатор уровня соли может продолжать гореть после выполнения нескольких циклов мойки.

Размещение устройства

Установите посудомоечную машину в нишу кухонного гарнитура так, чтобы сбоку и сзади она прилегала к стене или к кухонным элементам. Для удобства установки водозаборный и сливной шланги могут закрепляться как справа, так и слева.

Выравнивание устройства

После установки отрегулируйте положение посудомоечной машины с помощью ножек. Угол наклона машины не должен превышать 2 градуса.

Примечание: максимальная высота ножки 20 мм.

Слив воды из шлангов

Если слив расположен на расстоянии более, чем 1000 мм от пола, сливающаяся вода может застаиваться. Необходимо будет сливать воду в подходящую для этого емкость, расположенную ниже, чем уровень слива.

Сливной шланг

Подсоедините сливной шланг. Проверьте надежность подсоединения во избежание протечек. Убедитесь, что шланг не перекручен, не сдавлен и не деформирован иным образом.

Удлинительный шланг

Если Вам потребуется удлинительный сливной шланг, убедитесь, что он имеет те же характеристики и изготовлен из того же материала, что и основной шланг.

Во избежание снижения качества мытья общая длина основного и удлинительного шлангов не должна превышать 4 метров.

Подсоединение сифона

Подсоединение должно осуществляться на высоте от 50 см (минимум) до 100 см (максимум) от дна машины. Сливной шланг должен быть закреплен зажимом.

Включение посудомоечной машины

Перед включением посудомоечной машины необходимо убедиться, что:

1. Посудомоечная машина находится на ровной поверхности и имеет устойчивое положение.
2. Впускной клапан открыт.
3. В местах подключения нет протечек.
4. Провода надёжно подключены.
5. Питание включено.
6. Впускной клапан и сливной шланг подсоединены.
7. С посудомоечной машины сняты все упаковочные и информационные/ рекламные материалы.

Внимание!

После установки машины сохраняйте настоящую инструкцию и все информационные материалы для обращения в дальнейшем.

9. Неполадки и способы их устранения**Коды ошибок**

В случае возникновения неполадки на дисплее машины появится соответствующий код.

Код	Обозначение	Возможные причины
E1	Дверца открыта	Во время работы машины открыта дверца.
E2	Водозаборник	Неполадка в работе водозаборника.
E3	Слив	Неполадка в работе системы слива.
E4	Датчик температуры	Неполадка в работе температурного датчика.
E5	Залив/ Протечка	Залив/ протечка.
E6	Протечка	Протечка.
E7	Нагревательный элемент	Неполадка в системе нагрева воды.

⚠ Внимание!

В случае залива перекройте подачу воды. Обратитесь в сервисную службу.

Если в поддоне скопилась вода в результате залива или небольшой протечки, перед запуском посудомоечной машины следует собрать воду.

Прежде, чем обращаться в сервисную службу

Прежде, чем обращаться в сервисную службу, проверьте, нет ли решения возникшей проблемы в нижеприведенной таблице.

Неполадка	Возможные причины	Действия
Посудомоечная машина не работает	Перегорел плавкий предохранитель, либо сработал автоматический выключатель	Проверьте напряжение в сети или переустановите автоматический выключатель. Отсоедините все электроприборы, которые запитываются от той же линии, что и посудомоечная машина.
	Не подается питание	Проверьте, что посудомоечная машина включена, а ее дверца плотно закрыта. Проверьте, что вилка сетевого шнура подсоединена в электрическую розетку.
	Слишком низкое давление воды	Проверьте, что машина подсоединена к водопроводу, а кран подачи воды открыт.
Сливной насос не выключается	Залив	Посудомоечная машина сама обнаруживает переполнение водой. В случае залива происходит выключение циркуляционного насоса и включение сливного насоса.

Шум	Работа машины сопровождается сильным шумом. Это нормальное явление	Звук открывающейся крышки дозатора моющего средства.
	Посуда и столовые приборы расположены в корзинах неустойчиво, или в корзину упал небольшой предмет	Разместите посуду и приборы в корзинах должным образом.
	Шум мотора	Посудомоечная машина используется нерегулярно. Если Вы редко пользуетесь посудомоечной машиной, заполняйте ее водой и откачивайте из нее воду не реже одного раза в неделю. Это необходимо для смачивания уплотнительных прокладок.
В баке образуется мыльная пена	Вы используете не то моющее средство, которое нужно использовать в посудомоечной машине	Для предотвращения образования мыльной пены следует использовать специальное моющее средство для посудомоечных машин. При образовании мыльной пены следует открыть дверцу посудомоечной машины и дать пене осесть. Долейте в бак приблизительно 4 л холодной воды. Закройте дверцу машины, а затем запустите программу предварительной мойки. В случае необходимости повторите эту операцию.
	Пролился ополаскиватель	Немедленно удалите пролитый ополаскиватель тряпочкой.
Пятна внутри бака	Было использовано моющее средство с красителем	Не пользуйтесь моющими средствами с красителями.
Тарелки и плоская посуда грязные	Неправильный выбор программы Неправильная загрузка посуды в корзины	Выберите более интенсивную программу мытья посуды. Проверьте, что большие тарелки не мешают правильной работе дозатора моющего средства и вращению разбрызгивателей.
Пятна и разводы на стаканах и на плоской керамической посуде	1 Слишком жесткая вода 2 Слишком низкая температура подаваемой воды 3 В машину было загружено слишком много посуды 4 Неправильная загрузка посуды в корзины 5 Несвежее или отсыревшее моющее средство 6 Нет ополаскивателя 7 Неправильная дозировка моющего средства	Чтобы удалить с посуды пятна и разводы: 1 Извлеките из посудомоечной машины все металлические предметы. 2 Не добавляйте моющее средство. 3 Выберите самый длительный цикл мытья посуды. 4 Запустите посудомоечную машину и дайте ей поработать в течение от 18 до 22 минут. 5 Откройте дверцу и залейте на дно посудомоечной машины 2 чашки белого уксуса. 6 Закройте дверцу и завершите цикл мытья посуды. Если это не поможет, повторите описанную выше процедуру, используя при этом вместо уксуса ¼ чашки (60 мл) кристаллической лимонной кислоты.
Стеклопосуда помутнела	Используется слишком большое количество моющего средства в сочетании с мягкой водой	Если в машине используется мягкая вода, то для мытья стаканов используйте меньшее количество моющего средства и используйте программу с меньшей продолжительностью.
Желтые или коричневые пятна на внутренних поверхностях посудомоечной машины	Пятна от чая или кофе	Удалите пятна вручную, используя раствор отбеливающего средства (½ чашки отбеливающего средства и 3 чашки воды). ВНИМАНИЕ! Перед выполнением чистки внутренних поверхностей машины следует подождать 20 минут после завершения цикла, чтобы дать нагревательным элементам остыть. Невыполнение этого требования может привести к ожогам.
	Высокое содержание в воде солей железа может вызвать образование пленки на внутренних поверхностях машины	Закажите установку специального фильтра в компании, осуществляющей водоснабжение в Вашем доме.
Белая пленка на внутренних поверхностях посудомоечной машины	Высокое содержание минеральных солей в воде	Очистите внутренние поверхности посудомоечной машины с помощью влажной губки, смоченной в растворе моющего средства. Пользуйтесь при этом резиновыми перчатками. Чтобы предотвратить образование мыльной пены, не пользуйтесь моющими средствами, отличными от моющих средств, предназначенных для посудомоечных машин.

Крышка контейнера для моющего средства не закрывается	Осадок моющего средства заблокировал крышку дозатора	Очистите крышку от остатков моющего средства.
В дозаторе остается моющее средство	Установленные в корзине тарелки препятствуют выходу моющего средства из дозатора	Загрузите посуду в посудомоечную машину правильно.
Образование пара	Это нормальное явление	Во время выполнения сушки и слива воды из отверстий рядом с замком дверцы выходит небольшое количество пара.
Черные или серые полоски на тарелках	Следы на тарелках возникли в результате контакта с алюминиевыми предметами	Для удаления этих полосок используйте мягкое абразивное чистящее средство.
На дне бака остается вода	Это нормальное явление	Наличие небольшого количества чистой воды вокруг сливного отверстия на дне бака необходимо для увлажнения уплотнительной прокладки.
Протечка	Переполнение дозатора ополаскивания или проливание ополаскивания	Не переполняйте дозатор ополаскивателя. Это может привести к образованию мыльной пены и к переполнению машины водой. Удалите пролитый ополаскиватель с помощью влажной тряпочки.
	Машина не выровнена	Отрегулируйте положение посудомоечной машины.

Технические характеристики

Модель	DDW-G1411LS
Количество комплектов посуды	14
Класс энергоэффективности ¹	A+
Годовое энергопотребление ²	299кВт/ч
Энергопотребление стандартной программы мойки	1.06кВт/ч
Энергопотребление в выключенном состоянии	0.35Вт
Энергопотребление во включенном состоянии	0.9Вт
Годовое потребление воды ³	3360л
Класс сушки ⁴	A
Стандартная программа мойки ⁵	Есо
Длительность программы	180мин
Уровень шума	55дБ(А) относительно 1 пВт
Установка	Отдельностоящая
Возможность встраивания	Да
Высота	84.5см
Ширина	60.0см
Глубина (с учетом соединителей)	60.0см
Энергопотребление	1850Вт
Номинальное напряжение/ частота	АС 220-240 В/ 50 Гц
Давление воды/ (давление потока)	0.4-10bar=0.04-1.0МПа
Температура воды	Макс.62 °С
Вес нетто/ брутто	38кг /43.22кг

В целях усовершенствования устройства технические характеристики и дизайн могут изменяться без предварительного уведомления.

ПРИМЕЧАНИЕ:

1. А (самый высокий класс энергоэффективности)- D (самый низкий класс энергоэффективности).
2. Значение годового энергопотребления- 289 кВт/ч- основано на результатах проведения 280 стандартных циклов мойки холодной водой в режиме пониженного энергопотребления. Фактические результаты могут отличаться.
3. Значение годового потребления воды- 3640 л- основано на результатах проведения 280 стандартных циклов мойки. Фактические результаты могут отличаться.
4. Класс сушки А- самый высокий класс, класс G- самый низкий класс.
5. Данная программа подходит для мытья посуды среднего уровня загрязнения и является наиболее эффективной для такой посуды в плане потребления воды и электроэнергии.

Примечание: все вышеуказанные измерения были проведены в определенных условиях. Результаты могут отличаться в зависимости от количества и степени загрязненности посуды, уровня жесткости воды, количества моющего средства и т.д.

Постановлением правительства РФ №720 утвержден перечень товаров длительного пользования, которые по истечению срока службы могут работать неправильно и стать угрозой для жизни, здоровья потребителя, а также причинить вред его имуществу. Срок службы товара исчисляется с даты продажи. Рекомендуем не использовать товар по истечению срока службы товара. Срок службы данного товара составляет 7 лет.

Изготовитель: "DONGBU DAEWOO ELECTRONICS CORPORATION"/
«ДОНГБУ ДЭУ ЭЛЕКТРОНИКС КОРПОРЕЙШН»

Адрес: Daechi-Dong, Dongbu Financial Center 432, Teheran-ro, Gangnam-gu, Seoul, Korea/
Дэчи-Донг, Финансовый Центр Донгбу, 432, Тегеран-ро, Ганнам-гу, Сеул,
Республика Корея

Завод-изготовитель: ZHONGSHAN GALANZ CONSUMER ELECTRIC APPLIANCES CO.LTD/ Чжуншань
Галанц Консьюмер Электрик Эпплайенсиз Ко. Лтд

Адрес: No 3 Xingpu Road East, Huangpu Town, Zhongshan city, Guangdong province, P,R. China/Ксинпу
Роуд Ист No 3, Хуанпу таун, Чжуншань Сити, Провинция Гуандун, Китай

Консультационный центр потребителя: АО «Донгбу Дэу Электроникс Рус».

Адрес: 117342, г. Москва, ул. Профсоюзная, д. 65, корп. 1
Тел.: +74957414533

Импортер: АО «Донгбу Дэу Электроникс Рус».

Адрес: 117342, г. Москва, ул. Профсоюзная, д. 65, корп. 1
Тел.: +7 495 744 03 97

Сделано в Китае

